

Yealink

Room Cable Hub

RCH40



English | 简体中文 | DEUTSCH | FRANÇAIS | ESPAÑOL

Quick Start Guide (V1.3)

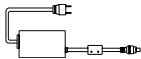
Table of Contents

English.....	1
简体中文	9
Deutsch.....	17
Français.....	25
Español.....	33

1 Package Contents



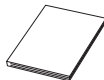
RCH40



Power Adapter



Velcrox2

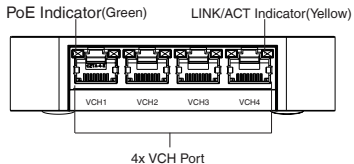


Quick Start Guide

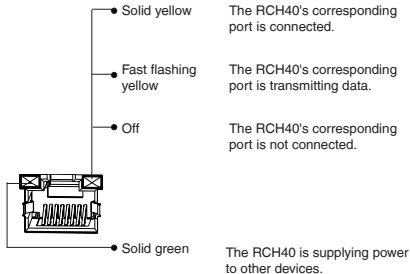
(7.5m, 24.61ft)
Ethernet Cable

2 Hardware Component Instructions

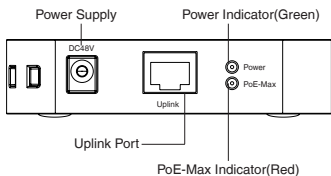
• Front Panel



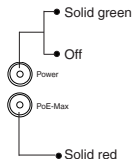
• Indicator



• Rear Panel



• Indicator



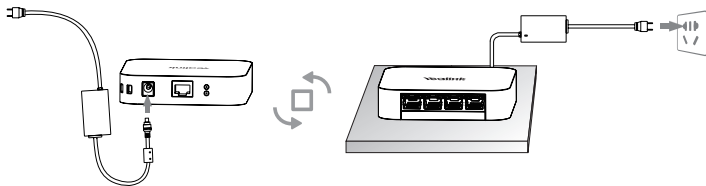
The RCH40 normal power supply

The RCH40 is not connected to power.

The power supply demand of RCH40 is greater than the power supply capacity. You need to disconnect the device connected to RCH40.

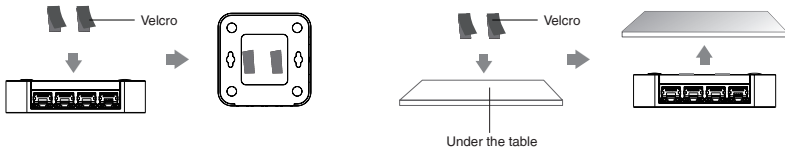
3 Installation

• Put on the Table



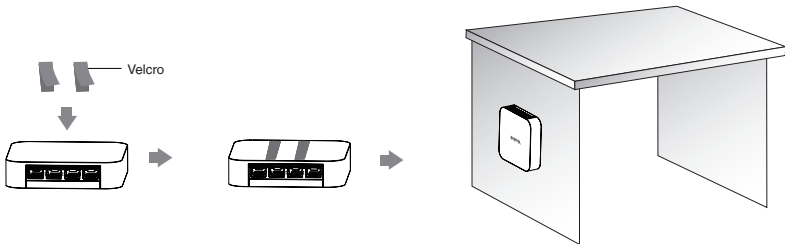
Note: The system should be used with Yealink original power adapter only. The use of the third-party power adapter may damage the RCH40 device. The cable should be replaced at once if it is broken.

• Stick under the Table



Note: Please clean the table to ensure that it is firmly stuck under the table.

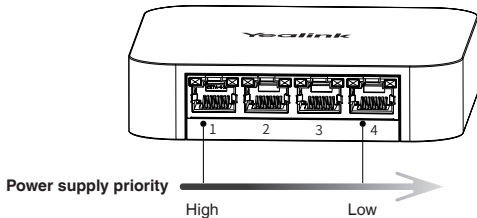
• Stick on the Side of the Table



Note:

- 1) Confirm that the table is stable, and can bear a weight of at least 0.15Kg.
- 2) Please keep the room well ventilated.
- 3) Confirm that the RCH40 is well grounded, and the distance between the power socket and RCH40 is no more than 1.5 meters.

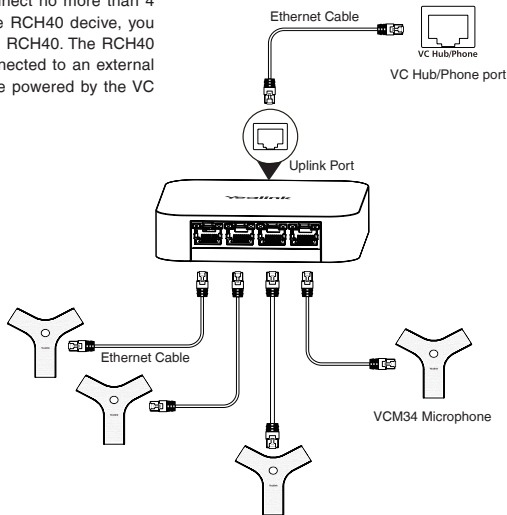
4 Before You Begin



- When you connect wired microphones to RCH40, please connect the device that requires high stability to the high priority port. When the output power of RCH40 exceeds the rated output, it will reset the low priority port to ensure the power supply of the higher priority ports. (For example, It will cause the power of RCH40 to exceed the rated power when you connect a device to port 2, port 3, and port 4, and then connect another device to port 1. RCH40 will reset the port 4 to ensure that port 1, port 2, and port 3 have enough power. After resetting the port 4, the power of RCH40 still exceeds the rated output. RCH40 will further try to reset port 3 and port 4 until the power of RCH40 obtains sufficient power supply.)
- RCH40 supports connection to Yealink VC Room System, Microsoft Teams Room, and Zoom Room System. The port involved in the following connection steps is referred to the VC Hub/Phone port for short.
- You can connect the microphone device to the RCH40, such as Video Conferencing Microphone VCM34, Video Conferencing Microphone VCM36, and Ceiling Microphone VCM38. For more information on VCM34/VCM36/VCM38, refer to Yealink VCM34/VCM36/VCM38 Quick Start Guide. The following connection takes VCM34 as an example.

5 Connection

1. When you want to connect no more than 4 wired microphones to the RCH40 device, you only need to connect one RCH40. The RCH40 does not need to be connected to an external power supply, and can be powered by the VC Hub/Phone port.

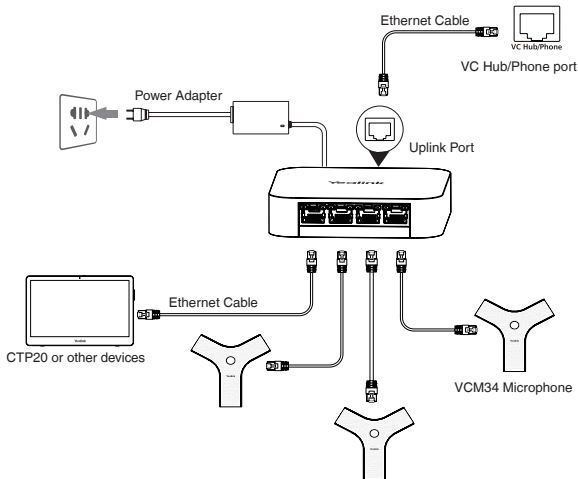


Note:

- 1) When the RCH40 is only connected to the VCS terminal, which maximum power is about 10W.
- 2) The power supply priority of RCH40 is Port 1>port 2>port 3>port 4. When the power supply exceeds the rated power, the device will first use the high-priority port (VCH1) for power supply.

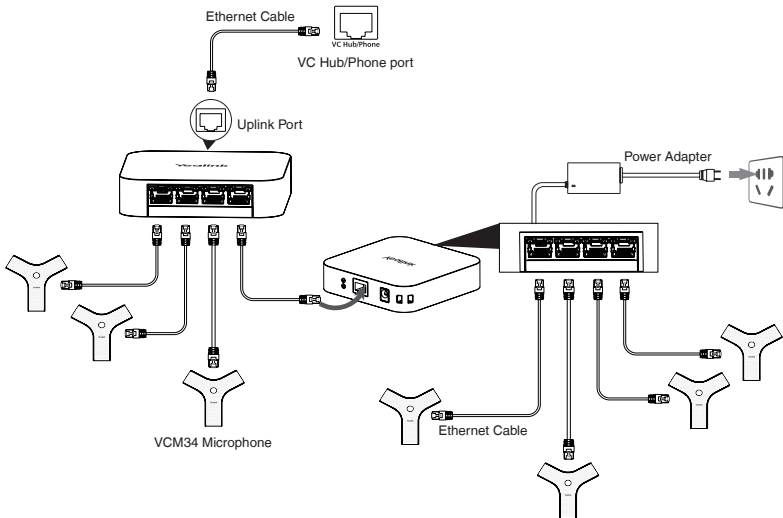
2. When you have already connected 3 wired microphones to the RCH40, you want to connect other devices (except for the wired microphones).

The RCH40 cannot obtain sufficient power supply from Room System. You need to use a power adapter to connect the RCH40 to an electrical outlet for power supply. The power adapter you use should have obtained CQC certification and meet the standard requirements.

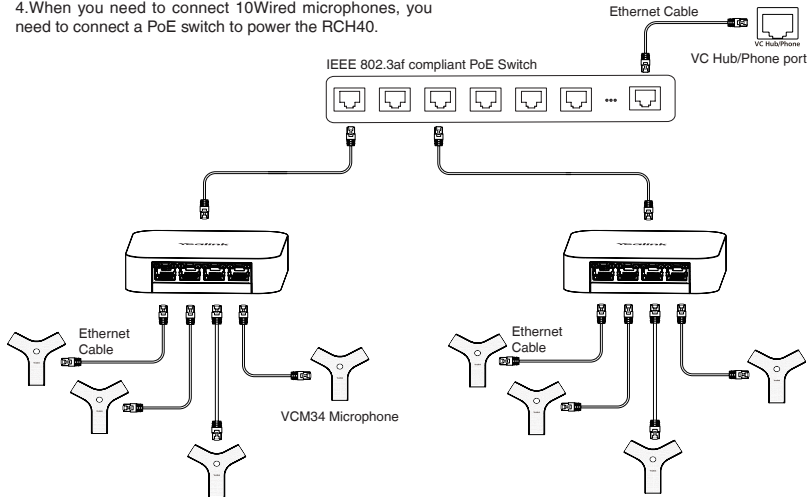


Note: The maximum power provided by the RCH40 is about 30W (48V/0.7A power supply) or 90W (48/2 A power supply) after it is connected to the power supply. At this time, you can connect RCH40 to wired microphone as well as other devices.

3. When you need to connect more than 4 and no more than 8 wired microphones, you need to prepare two RCH40s. You need to use a power adapter to connect the RCH40 to an electrical outlet for power supply.



4. When you need to connect 10Wired microphones, you need to connect a PoE switch to power the RCH40.



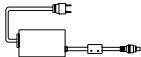
Note:

- 1) To ensure the best stability, please purchase UL certified CAT5E Ethernet cables and recommended PoE switch. The maximum length of each Ethernet cable is 50 meters. Contact the agents or Yealink technical support to get the recommended PoE switch models.
- 2) When the PoE switch cannot meet the power supply requirements of the RCH40 (overload), the PoE-Max indicator of the RCH40 will light up. In order to stabilize the power supply of the devices connected to the RCH40, the ports corresponding to the RCH40 that exceed the power supply requirements will be reset. After resetting, if RCH40 detects that the port is still overloaded, it will continue to reset the port until the port returns to normal or is unplugged.

1 包装清单



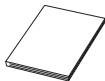
RCH40



电源适配器



魔术贴 × 2



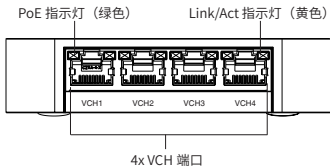
快速安装指南



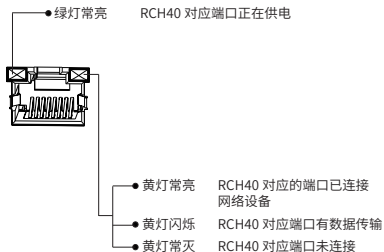
(7.5 米, 24.61ft)
以太网线

2 硬件介绍

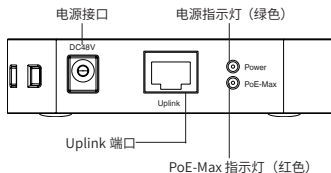
• 前视图



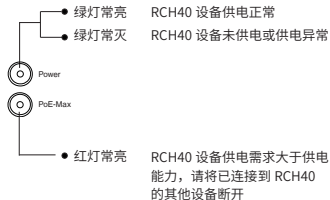
• 指示灯



• 后视图

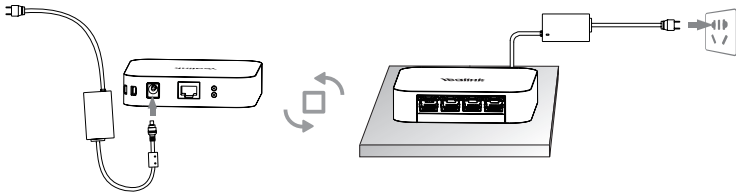


• 指示灯



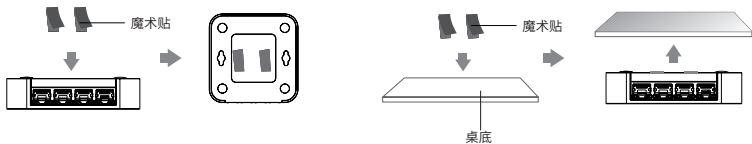
3 安装部署

• 放置于桌面



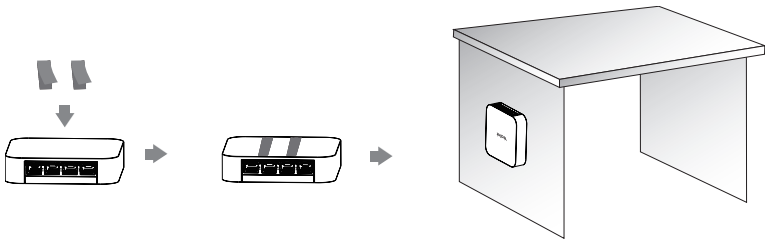
注意: 我们要求使用 Yealink 原装电源, 使用第三方电源可能会导致设备损坏。如果使用过程中发现线缆破皮, 请立即更换。若产品采用 POE 供电方式, 需确保供电网线不经过室外, 以避免设备遭受风险。

• 贴在桌底下



注意：使用魔术贴前将桌面清理干净，以确保魔术贴的粘贴性。

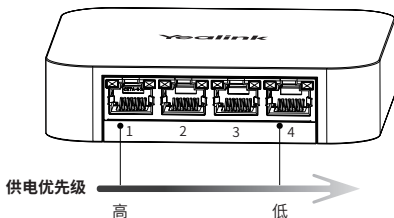
• 贴在桌侧边



注意：

- 1) 确认桌面平稳、牢固，且能承受至少 0.15Kg 重量；
- 2) 请保持室内通风良好；
- 3) 确认桌面良好接地，电源插座与 RCH40 设备距离不超过 1.5 米。

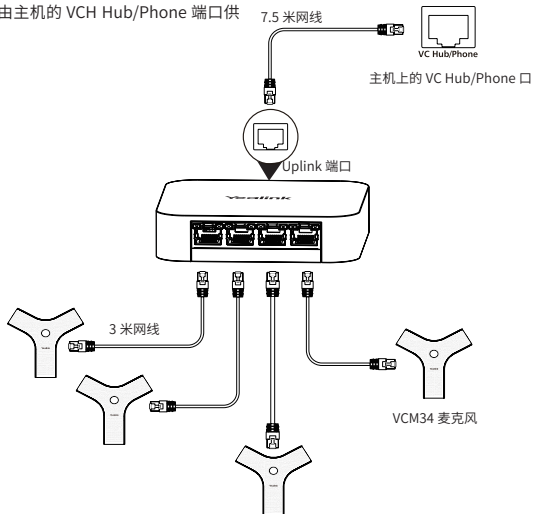
4 操作前注意事项



- 部署时，请将需要优先保障稳定性的设备连接到高优先级端口。当 RCH40 用电需求超过额定输出时，RCH40 将会重置优先级较低的端口以保证高优先级端口的供电。（例如 2/3/4 号端口连接了设备，1 号端口接入设备导致 RCH40 用电需求超过额定功率，此时 RCH40 将会尝试重置 4 号端口，优先保障 1/2/3 端口。当重置 4 号端口后，RCH40 整体用电需求仍超过额定输出，RCH40 将会进一步尝试重置 3 号和 4 号端口，直至 RCH40 整体用电需求符合额定输出。）
- RCH40 支持与有 VC Hub/Phone 端口的亿联 VCS 会议终端，Microsoft Teams 会议终端，和 Zoom 会议终端连接。以下连接步骤涉及到终端的端口简称为 VCH Hub/Phone 端口。
- 可接入的设备：视频会议麦克风 VCM34、视频会议麦克风 VCM36、吸顶式会议麦克风 VCM38。想要了解 VCM34/VCM36/VCM38 的详细信息，请参阅亿联 VCM34/VCM36/VCM38 快速入门指南。以下以 VCM34 为例。

5 连接

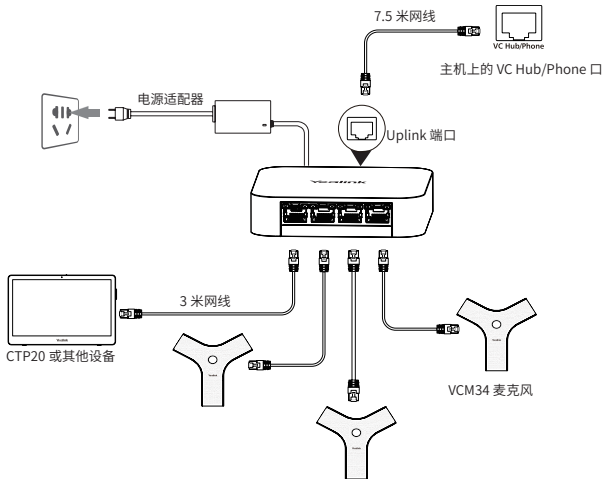
1. 当需要连接小于等于 4 个有线麦时，只需连接一台 RCH40。
RCH40 可不连接外置电源，并由主机的 VC Hub/Phone 端口供电。



注意：

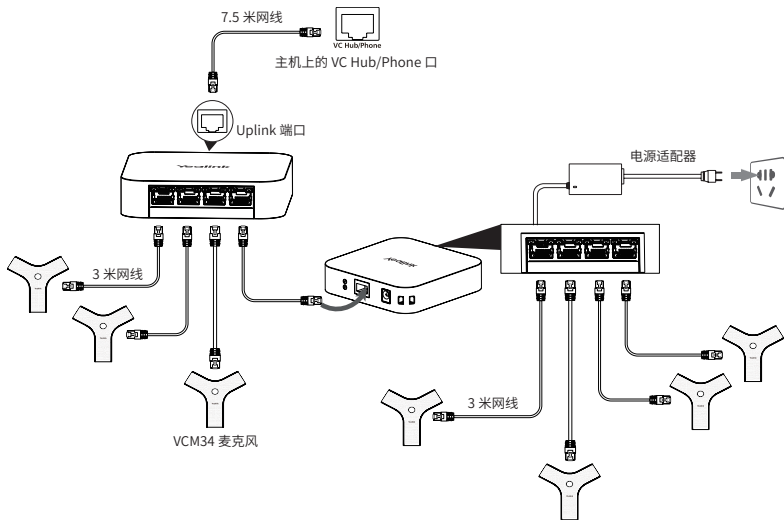
- 1) RCH40 只接 VCS 端时，最大功率 10W 左右。
- 2) RCH40 设备供电优先级为端口 1> 端口 2> 端口 3> 端口 4，当供电超过额定值时，优先使用数字小的端口。

2. 已连接 3 个有线麦时，如果要接入除了有线麦以外的设备，RCH40 设备无法通过主机的 VC Hub/Phone 端口获取充足的供电，此时需要将 RCH40 设备连接到外置电源以保证供电。

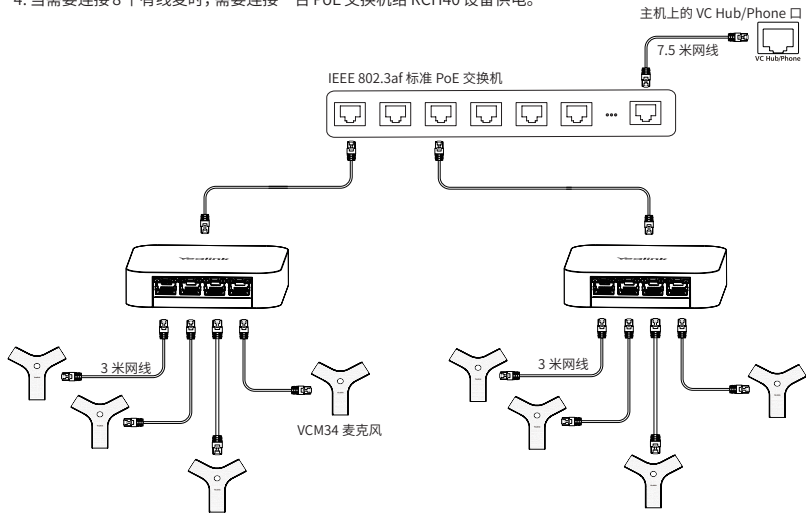


注意：RCH 设备接入电源后提供的最大功率大约是 30W（选配 48V/0.7A 电源）或 90W（选配 48V/2A 电源），此时可接入除了有线麦以外的设备。

3. 当需要连接大于 4 个且小于 8 个有线麦时，需要连接两台 RCH40 设备。再将第二台 RCH40 需要连接电源以保证供电。



4. 当需要连接 8 个有线麦时，需要连接一台 PoE 交换机给 RCH40 设备供电。



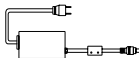
注意：

- 1) 为确保最佳稳定性，请购买通过 UL 认证的 CAT5E 网线及亿联推荐的 PoE 交换机。每根网线的长度最大可支持 50 米。亿联推荐的 PoE 交换机型号，请联系代理商或拨打技术支持热线咨询技术人员。
- 2) 当 PoE 交换机无法满足 RCH40 的供电需求时（过载），RCH40 的 PoE-Max 指示灯会亮起。为了使已连接到 RCH40 的设备供电稳定，此时 RCH40 对应的超过供电需求的端口将会被重置。重置后，如果 RCH40 检测到端口仍然过载，RCH40 将会继续重置该端口，直至该端口恢复正常或者被拔出。

1 Lieferumfang



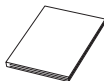
RCH40



Netzteil



Klettbandx2



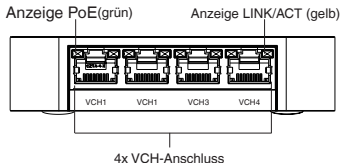
Kurzanleitung



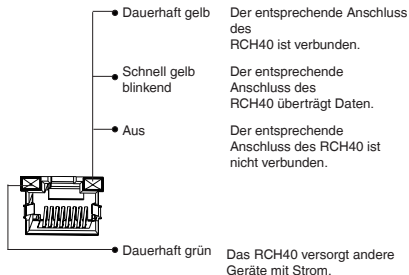
(7,5m, 24,61ft)
Ethernet-Kabel

2 Anleitung für die Hardware-Komponente

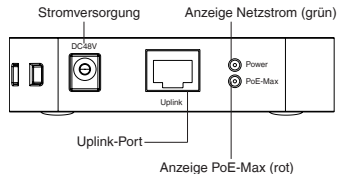
• Frontplatte



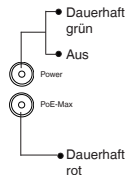
• Anzeige



• Rückplatte



• Anzeige



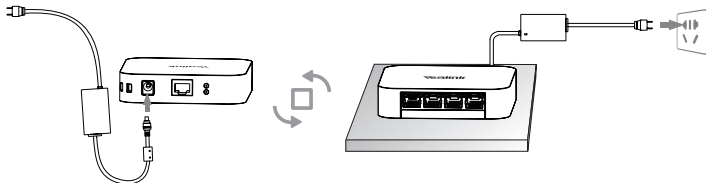
Das RCH40 wird normal mit Strom versorgt.

Das RCH40 ist nicht mit der Stromversorgung verbunden.

Der Stromversorgungsbedarf des RCH40 ist größer als die Stromversorgungskapazität. Sie müssen das an das RCH40 angeschlossene Gerät trennen.

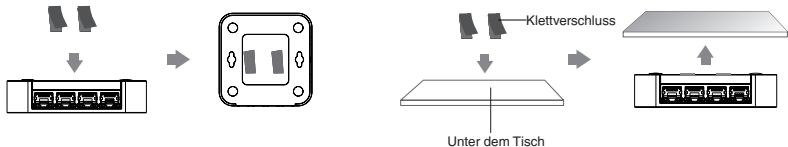
3 Montage

• Auf den Tisch stellen



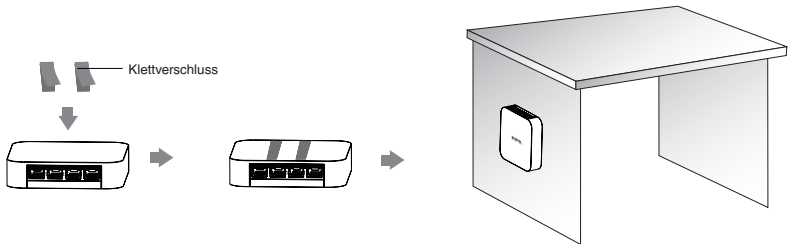
Hinweis: Das System darf nur mit dem originalen Yealink Netzteil genutzt werden. Die Verwendung eines Netzteiles eines Drittanbieters kann zu einer Beschädigung des Telefons führen. Bei Beschädigung der Ummantlung ist das Kabel umgehend zu ersetzen.

• Unter den Tisch kleben



Hinweis: Bitte reinigen Sie den Tisch, um sicherzustellen, dass es fest unter dem Tisch klebt.

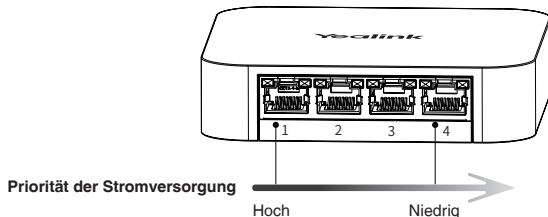
• An die Seite des Tisches kleben



Hinweis:

- 1) Stellen Sie sicher, dass der Tisch stabil ist und ein Gewicht von mindestens 0,15 kg tragen kann.
- 2) Der Raum muss gut belüftet sein.
- 3) Vergewissern Sie sich, dass das RCH40 gut geerdet ist und der Abstand zwischen der Steckdose und dem RCH40 nicht mehr als 1,5 Meter beträgt.

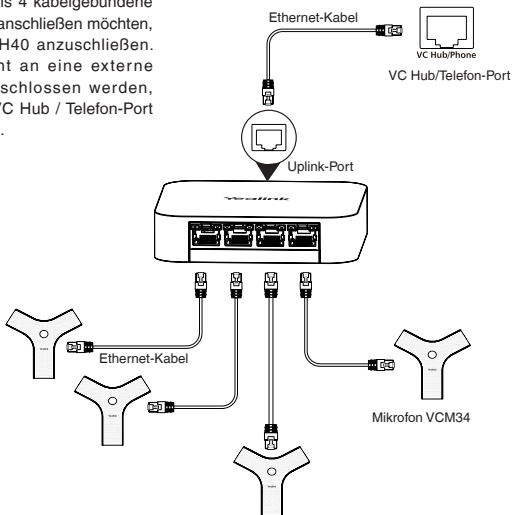
4 Vorsichtsmaßnahmen vorab



- Wenn Sie kabelgebundene Mikrofone an das RCH40 anschließen, schließen Sie bitte das Gerät, das eine hohe Stabilität benötigt an den Anschluss mit hoher Priorität an. Wenn die Leistung des RCH40 die Nennleistung überschreitet, wird der Anschluss mit niedriger Priorität zurückgesetzt, um die Stromversorgung der Anschlüsse mit höherer Priorität sicherzustellen. (Wenn Sie zum Beispiel ein Gerät an Anschluss 2, Anschluss 3 und Anschluss 4 anschließen und dann ein anderes Gerät an Anschluss 1 anschließen, wodurch die Leistung des RCH40 die Nennleistung überschreitet. Das RCH40 setzt Anschluss 4 zurück, um sicherzustellen, dass die Anschlüsse 1, 2 und 3 ausreichend Spannung haben. Nach dem Zurücksetzen von Anschluss 4 übersteigt die Leistung des RCH40 immer noch die Nennleistung. Das RCH40 wird weiterhin versuchen, Anschluss 3 und Anschluss 4 zurückzusetzen, bis das RCH40 ausreichend mit Strom versorgt wird.)
- Das RCH40 unterstützt die Verbindung mit dem Yealink VC Raumsystem, dem Microsoft Teams Rooms- und dem Zoom Rooms-System. Der Anschluss, der in den folgenden Verbindungsschritten verwendet wird, wird kurz als VC Hub / Telefon-Port bezeichnet.
- Sie können ein Mikrofon an das RCH40 anschließen, z. B. das Videokonferenzmikrofon VCM34, das Videokonferenzmikrofon VCM36 und das Deckenmikrofon VCM38. Für weitere Informationen über VCM34/VCM36/VCM38 finden Sie in der Kurzanleitung Yealink VCM34/VCM36/VCM38. Im Folgenden wird das VCM34 als Beispiel genannt.

5 Verbindung

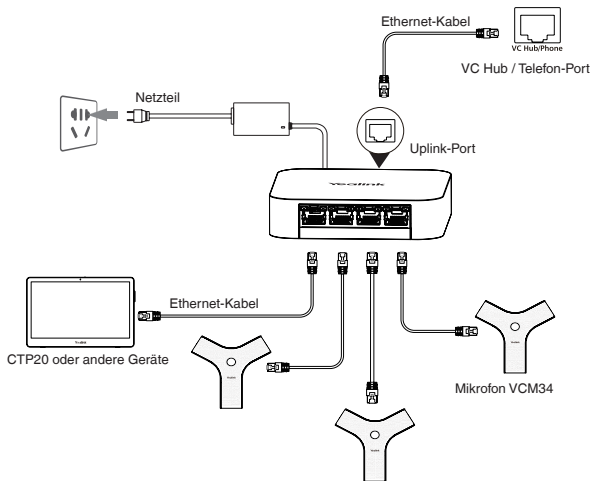
1. Wenn Sie nicht mehr als 4 kabelgebundene Mikrofone an das RCH40 anschließen möchten, müssen Sie nur ein RCH40 anschließen. Das RCH40 muss nicht an eine externe Stromversorgung angeschlossen werden, sondern kann über den VC Hub / Telefon-Port mit Strom versorgt werden.



Hinweis:

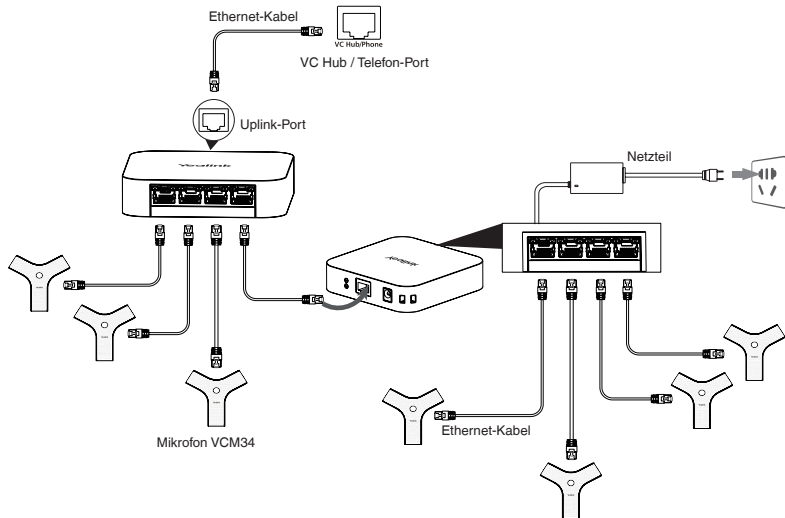
- 1) Wenn das RCH40 nur mit dem VCS-Terminal verbunden ist, beträgt die maximale Leistung etwa 10W.
- 2) Die Priorität der Stromversorgung des RCH40 lautet Anschluss 1 > Anschluss 2 > Anschluss 3 > Anschluss 4.
4. Wenn die Stromversorgung die Nennleistung überschreitet, verwendet das Gerät zuerst den Anschluss mit der kleineren Nummer (VCH1) für die Stromversorgung.

2. Wenn Sie 1, 2 oder 3 kabelgebundene Mikrofone an das RCH40 angeschlossen haben und andere Geräte (außer den kabelgebundenen Mikrofonen) anschließen möchten. Das RCH40 kann vom Raumsystem nicht ausreichend mit Strom versorgt werden. Sie müssen das RCH40 zur Stromversorgung mit einem Netzteil an eine Steckdose anschließen. Das von Ihnen verwendete Netzteil sollte CQC-zertifiziert sein und die Standardanforderungen erfüllen.

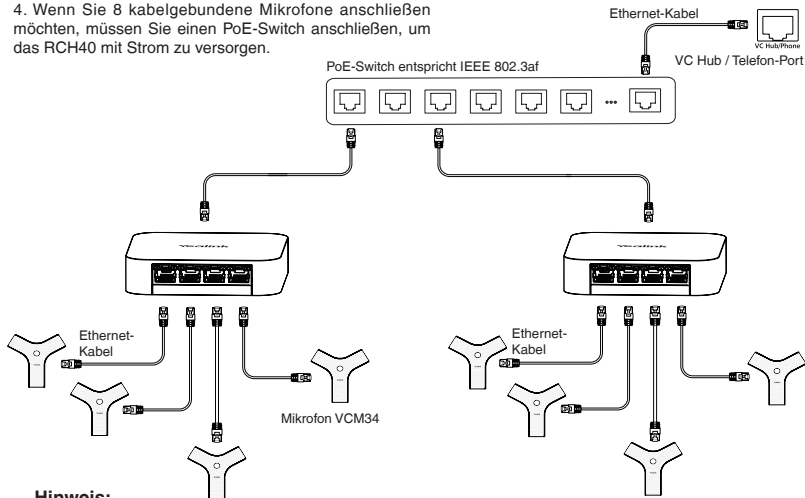


Hinweis: Die maximale Leistung des RCH-Geräts beträgt nach Anschluss an die Stromversorgung etwa 30W (48V/0,7A Netzteil) oder 90W (48/2A Netzteil). Zu diesem Zeitpunkt können Sie das RCH40 sowohl mit einem kabelgebundenen Mikrofon als auch mit anderen Geräten verbinden.

3. Wenn Sie mehr als 4 und nicht mehr als 8 kabelgebundene Mikrofone anschließen möchten, müssen Sie zwei RCH40 vorbereiten. Sie müssen das RCH40 zur Stromversorgung mit einem Netzteil an eine Steckdose anschließen.



4. Wenn Sie 8 kabelgebundene Mikrofone anschließen möchten, müssen Sie einen PoE-Switch anschließen, um das RCH40 mit Strom zu versorgen.



Hinweis:

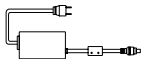
1) Um eine optimale Stabilität zu gewährleisten, kaufen Sie bitte UL-zertifizierte CAT5E Ethernet-Kabel und einen empfohlenen PoE-Switch. Die maximale Länge jedes Ethernet-Kabels beträgt 50 Meter. Wenden Sie sich für die empfohlenen PoE-Switch-Modelle an den technischen Support von Yealink.

Wenn der PoE-Switch die Stromversorgungsanforderungen des RCH40 nicht erfüllen kann (Überlast), leuchtet die Anzeige PoE-Max des RCH40 auf. Um die Stromversorgung der an das RCH40 angeschlossenen Geräte zu stabilisieren, werden die dem RCH40 zugeordneten Anschlüsse, die die Stromversorgungsanforderungen überschreiten, zurückgesetzt. Wenn das RCH40 nach dem Zurücksetzen feststellt, dass der Anschluss immer noch überlastet ist, wird es den Anschluss so lange zurücksetzen, bis dieser wieder in den Normalzustand zurückkehrt oder vom Strom genommen wird.

1 Contenu du pack



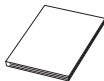
RCH40



Adaptateur secteur



Velcro x2



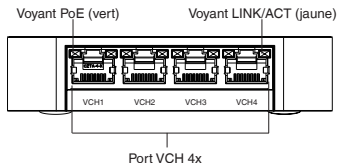
Guide de démarrage rapide



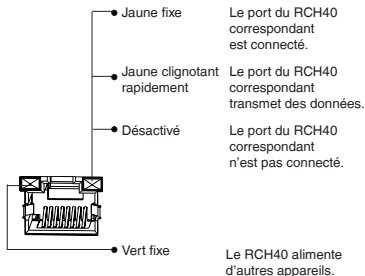
(7,5m, 24,61ft)
Câble Ethernet

2 Instructions relatives aux composants matériels

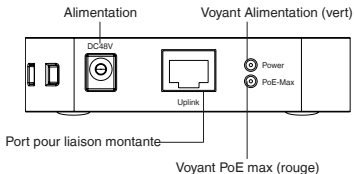
• Panneau avant



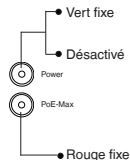
• Voyant



- **Panneau arrière**



- **Voyant**



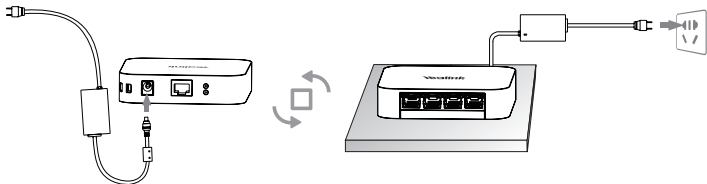
Alimentation électrique normale du RCH40

Le RCH40 n'est pas connecté à l'alimentation.

La demande en alimentation électrique du RCH40 est supérieure à la capacité de l'alimentation électrique. Vous devez déconnecter l'appareil connecté au RCH40.

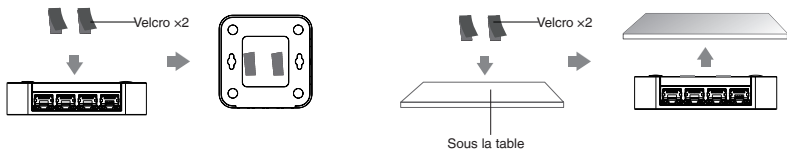
3 Installation

- **Installer sur la table**



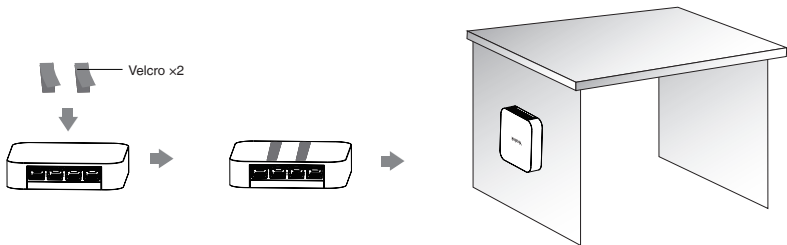
Remarque: Le système doit seulement être utilisé avec l'alimentation Yealink d'origine. L'utilisation d'un adaptateur secteur tiers peut le téléphone. Le câble doit être remplacé immédiatement si son revêtement est détérioré.

• Coller sous la table



Remarque : Nettoyez le dessous de la table pour s'assurer que l'appareil sera bien collé.

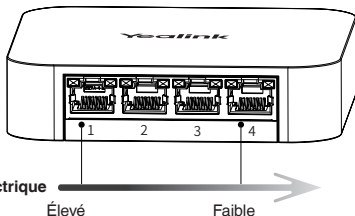
• Coller sur le côté de la table



Remarque:

- 1) Assurez-vous que la table est stable et peut supporter un poids d'au moins 0,15 kg.
- 2) Veillez à ce que la salle soit bien ventilée.
- 3) Assurez-vous que le RCH40 est bien fixé et que sa prise de courant n'est pas située à plus de 1,5 mètre.

4 Précautions préalables

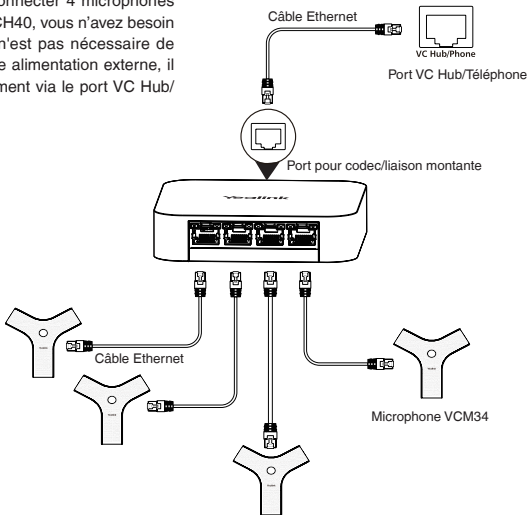


Priorité de l'alimentation électrique

- Lorsque vous connectez des microphones filaires au RCH40, connectez l'appareil qui nécessite la meilleure stabilité au port principal. Lorsque l'alimentation du RCH40 dépasse la sortie nominale, il réinitialise le port secondaire pour assurer la bonne alimentation des ports principaux. (Par exemple, lorsque vous connectez un appareil aux ports 2, 3 et 4, puis que vous connectez un autre appareil au port 1, cela fait dépasser la sortie nominale du RCH40. Le RCH40 réinitialise le port 4 pour garantir l'alimentation suffisante des ports 1, 2 et 3. Après la réinitialisation du port 4, l'alimentation du RCH40 dépasse toujours la sortie nominale. Le RCH40 va réessayer de réinitialiser les ports 3 et 4 jusqu'à ce que l'alimentation du RCH40 soit suffisante.)
- Le RCH40 prend en charge la connexion aux systèmes de salles Yealink VC Room, Microsoft Teams Room et Zoom Room. Le port impliqué dans les étapes de connexion suivantes est appelé port VC Hub/Téléphone.
- Vous pouvez connecter le microphone au RCH40, par exemple le microphone de conférence vidéo VCM34, le microphone de conférence vidéo VCM36 et le microphone de plafond VCM38. Pour plus d'informations sur le VCM34/VCM36/VCM38, consultez le guide de démarrage rapide VCM34/VCM36/VCM38. La connexion suivante prend l'exemple du VCM34.

5 Connexion

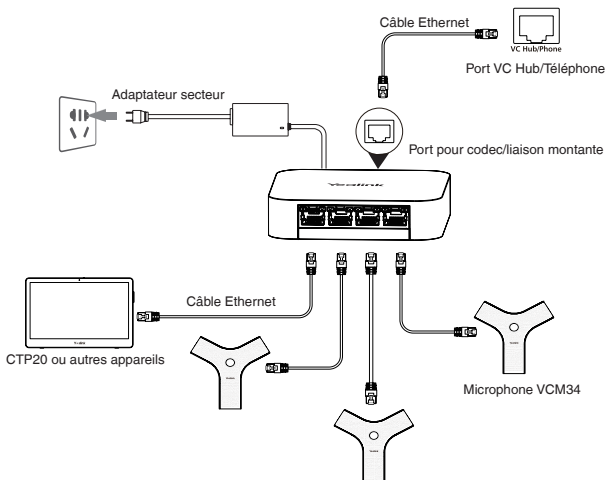
1. Lorsque vous voulez connecter 4 microphones filaires au maximum au RCH40, vous n'avez besoin que d'un seul RCH40. Il n'est pas nécessaire de connecter le RCH40 à une alimentation externe, il peut être alimenté simplement via le port VC Hub/Téléphone.



Remarque:

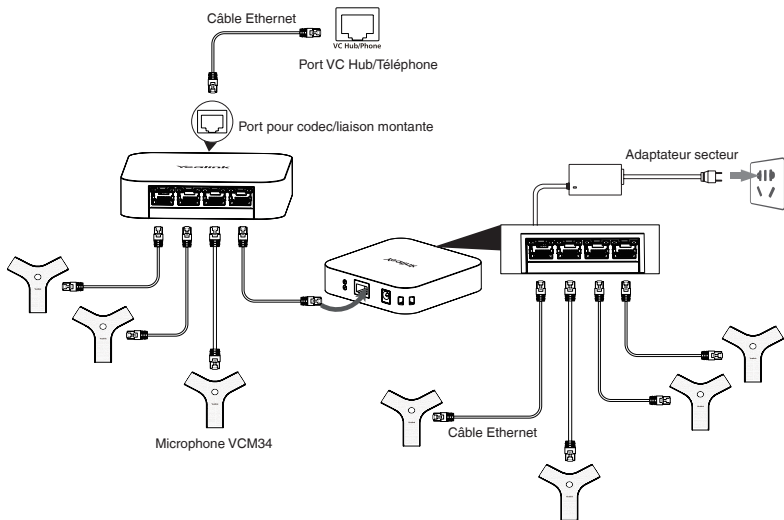
- 1) Lorsque le RCH40 est connecté uniquement au terminal VCS, l'alimentation maximale est d'environ 10W.
- 2) La priorité de l'alimentation du RCH40 est Port 1 > Port 2 > Port 3 > Port 4. Lorsque l'alimentation électrique dépasse l'alimentation nominale, l'appareil utilise le plus petit numéro de port (VCH1) pour l'alimentation.

2. Lorsque vous avez connecté 3 microphones filaires au RCH40 et que vous voulez connecter d'autres appareils (autres que des microphones filaires). Le RCH40 ne peut pas obtenir une alimentation électrique suffisante depuis le système de salle. Vous devez utiliser un adaptateur secteur pour brancher le RCH40 à une prise de courant pour assurer l'alimentation électrique. Votre adaptateur secteur doit posséder une certification CQC et répondre aux exigences normalisées.

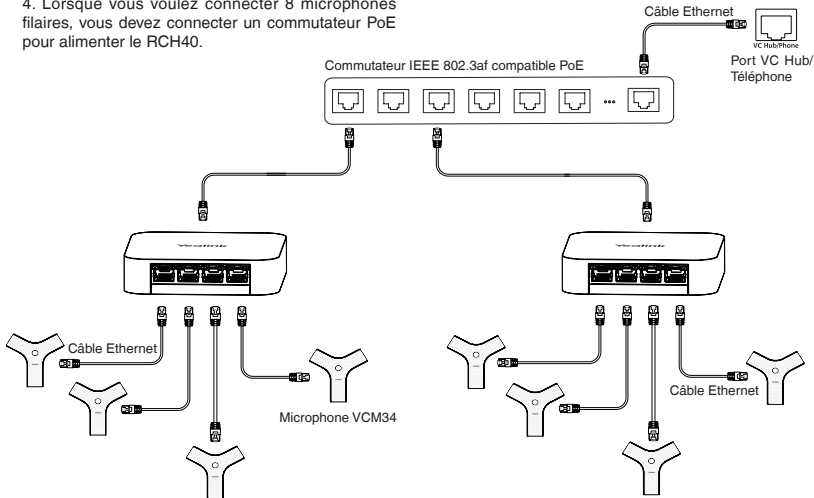


Remarque: L'alimentation maximale fournie par l'appareil RCH est d'environ 30W (alimentation 48V/0.7A) ou 90W (alimentation 48/2A) lorsqu'il est branché à une alimentation. Ainsi, vous pouvez connecter le RCH40 à des microphones filaires et d'autres appareils.

3. Lorsque vous voulez connecter entre 5 et 8 microphones filaires, vous devez préparer deux RCH40. Vous devez utiliser un adaptateur secteur pour connecter le RCH40 à une prise électrique pour assurer l'alimentation électrique.



4. Lorsque vous voulez connecter 8 microphones filaires, vous devez connecter un commutateur PoE pour alimenter le RCH40.



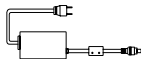
Remarque:

- 1) Pour assurer une stabilité optimale, achetez des câbles UL certifiés CAT5e Ethernet et un commutateur PoE recommandé. La longueur maximale de chaque câble Ethernet est de 50 mètres. Contactez l'assistance technique ou un agent Yealink pour obtenir les modèles de commutateurs PoE recommandés.
- 2) Si le commutateur PoE ne répond pas aux exigences d'alimentation du RCH40 (surchauffe), le voyant PoE aux RCH40 s'allume. Pour stabiliser l'alimentation des appareils connectés au RCH40, les ports correspondants du RCH40 qui dépassent les exigences liées à l'alimentation doivent être réinitialisés. Après la réinitialisation, si le RCH40 détecte que le port est encore surchargé, il continue à le réinitialiser jusqu'à ce que le port revienne à la normale ou soit débranché.

1 Contenido del paquete



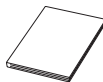
RCH40



Adaptador de corriente



Velcro x 2



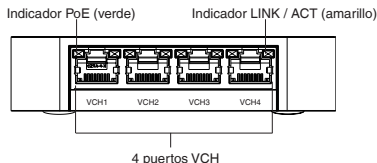
Guía de inicio rápido



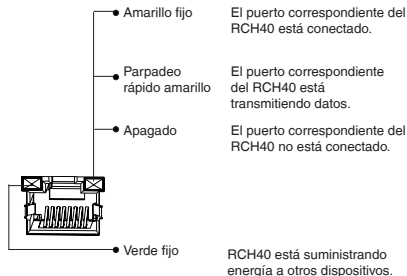
(0.5m, 3m)
Cable Ethernet

2 Instrucciones de los componentes de hardware

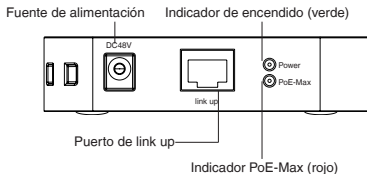
• Panel frontal



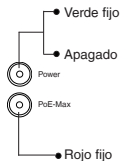
• Indicador



• Panel trasero



• Indicador



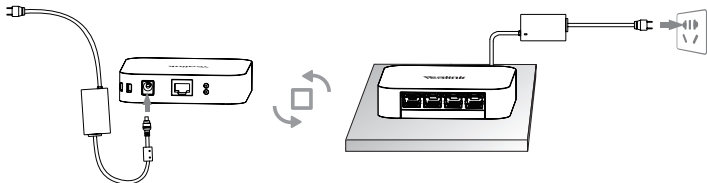
Potencia normal del RCH40

RCH40 no está conectado a la corriente.

La demanda de suministro de energía del RCH40 es mayor que la potencia generada. Necesitas desconectar el dispositivo conectado al RCH40.

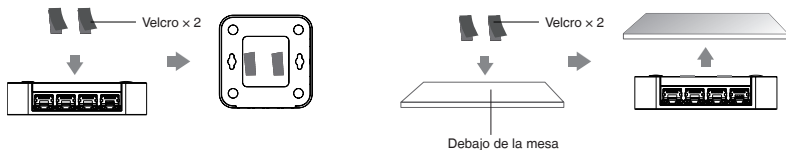
3 Instalación

• Poner sobre la mesa



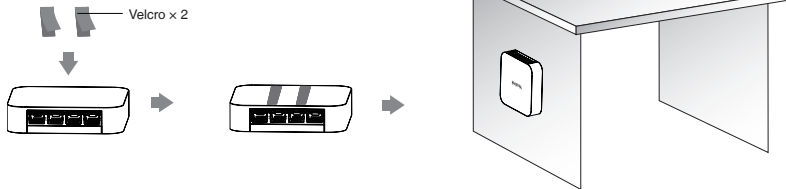
Nota: Utilice siempre el adaptador original de Yealink alimentación. El uso de alimentadores de terceros puede ser irreparable en el equipo. El cable debe reemplazarse de inmediato si su plástico está roto.

• Pegar debajo de la mesa



Nota: Por favor, limpie la mesa para asegurarse de que quede bien pegada debajo de la mesa.

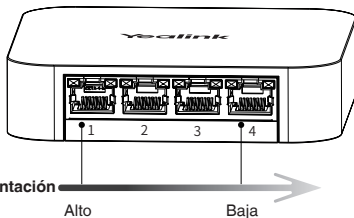
• Pegar en el lado de la mesa



Nota:

- 1) Confirme que la mesa sea estable y que pueda soportar un peso de al menos 0,15 kg.
- 2) Mantenga la habitación bien ventilada.
- 3) Confirme que el RCH40 esté bien conectado a tierra y que la distancia entre la toma de corriente y el RCH40 no sea más de 1,5 metros.

4 Precauciones



Prioridad de la fuente de alimentación

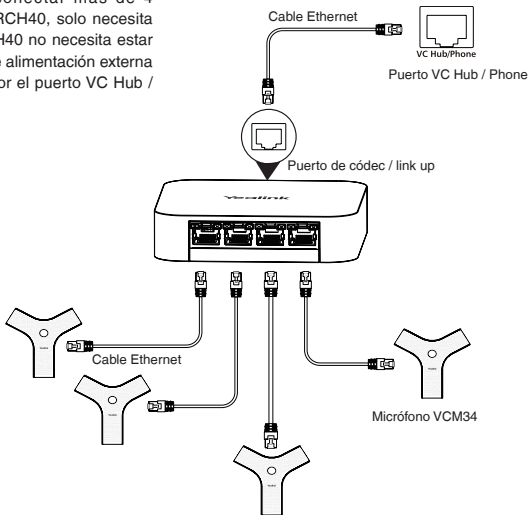
Alto

Baja

- Cuando conecte micrófonos con cable al RCH40, por favor, conecte el dispositivo que requiere alta estabilidad al puerto de alta prioridad. Cuando la potencia del RCH40 exceda la salida nominal, se reiniciará el puerto de baja prioridad para asegurar la alimentación de los puertos de mayor prioridad. (Por ejemplo, cuando están conectados dispositivos al puerto 2, puerto 3 y puerto 4, y luego se conecta otro dispositivo al puerto 1, provocando que la potencia del RCH40 exceda la potencia nominal. RCH40 restablecerá el puerto 4 para garantizar que los puertos puerto 1, puerto 2 y el puerto 3 tengan suficiente potencia. Después de restablecer el puerto 4, la potencia del RCH40 aún excederá la salida nominal. El RCH40 intentará restablecer los puertos 3 y 4 hasta que la potencia del RCH40 obtenga suficiente suministro de potencia.
- RCH40 soporta la conexión a Yealink VC Room System, Microsoft Teams Room y Zoom Room System. El puerto involucrado en estas conexiones se denomina puerto VC Hub / Phone.
- Puede conectar un dispositivo de micrófono al RCH40, como el micrófono de videoconferencia VCM34, el micrófono de videoconferencia VCM36 y el micrófono de techo VCM38. Para obtener más información sobre VCM34 / VCM36 / VCM38, consulte la Guía de inicio rápido de Yealink VCM34 / VCM36 / VCM38. La siguiente conexión toma VCM34 como ejemplo.

5 Conexión

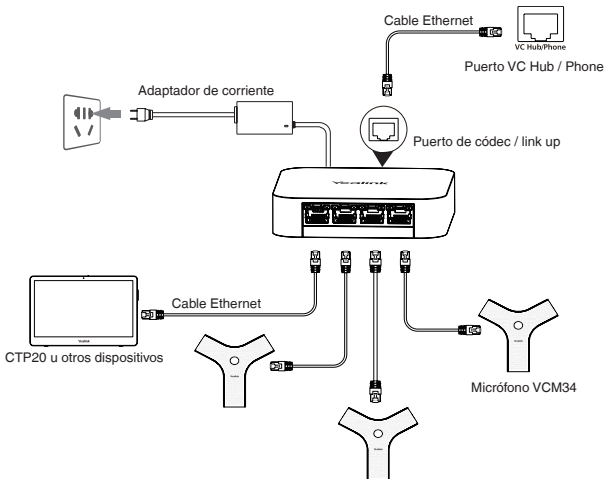
1. Cuando no desee conectar más de 4 micrófonos con cable al RCH40, solo necesita conectar un RCH40. RCH40 no necesita estar conectado a una fuente de alimentación externa y puede ser alimentado por el puerto VC Hub / Phone.



Nota:

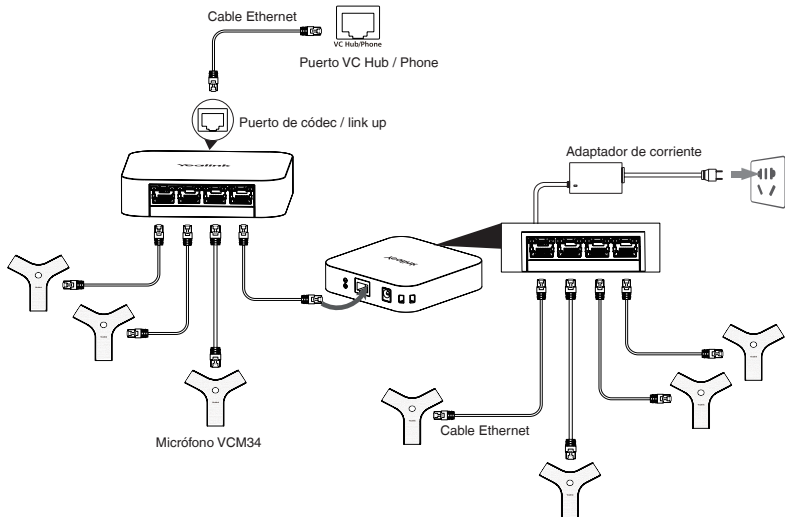
- 1) Cuando el RCH40 está solo conectado al terminal VCS, cuya potencia máxima es de aproximadamente 10W.
- 2) La prioridad de la fuente de alimentación del RCH40 es Puerto 1 > puerto 2 > puerto 3 > puerto 4. Cuando la fuente de alimentación exceda el valor nominal de alimentación, el dispositivo utilizará primero el primer puerto (VCH1) para la alimentación.

2. Cuando haya conectado 1, 2 o 3 micrófonos con cable al RCH40 y desee conectar otros dispositivos (excepto los micrófonos con cable). RCH40 no puede obtener suficiente suministro de energía del Room System. Necesita usar un adaptador de corriente para conectar el RCH40 a una toma de corriente para suministrarle energía. El adaptador de corriente que utilice debería haber obtenido la certificación CQC y cumplir con los requisitos estándar.

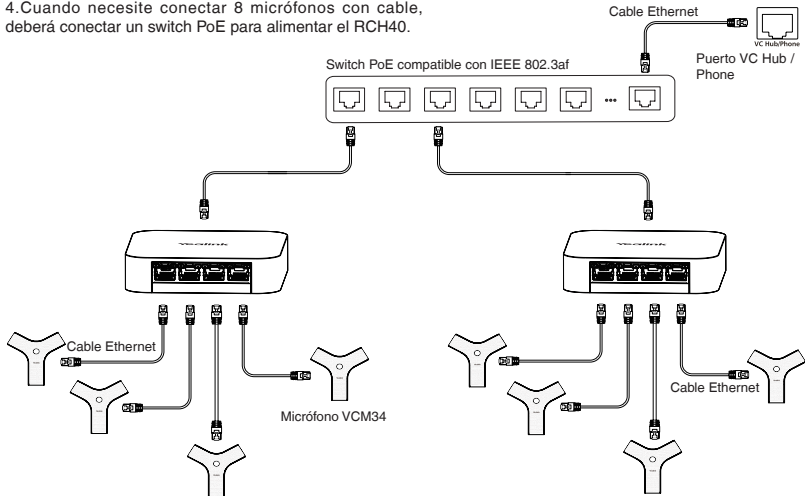


Nota: La potencia máxima proporcionada por el dispositivo RCH es de aproximadamente 30W (alimentación 48V/0,7A) o 90W (alimentación 48/2A) después de que se conecta a la fuente de alimentación. En este momento, puede conectar el RCH40 a un micrófono con cable y a otros dispositivos.

3. Cuando necesite conectar más de 4 y no más de 8 micrófonos con cable, debe preparar dos RCH40. Debe utilizar un adaptador de corriente para conectar el RCH40 a una toma de corriente.



4. Cuando necesite conectar 8 micrófonos con cable, deberá conectar un switch PoE para alimentar el RCH40.



Nota:

1) Para garantizar una estabilidad óptima, por favor, compre cables Ethernet CAT5E certificados por UL y un switch PoE recomendado. La longitud máxima de cada cable Ethernet es de 50 metros. Póngase en contacto con los agentes o con el soporte técnico de Yealink para obtener los modelos de switch PoE recomendados. Cuando el switch PoE no pueda cumplir con los requisitos de suministro de energía del RCH40 (sobrecarga), el indicador PoE-Max del RCH40 se iluminará. Para estabilizar la alimentación de los dispositivos conectados al RCH40, se resetearán los puertos correspondientes al RCH40 que superen los requisitos de alimentación. Después de reiniciar, si el RCH40 detecta que el puerto aún está sobrecargado, continuará reiniciando el puerto hasta que el puerto vuelva a la normalidad o se desconecte.



Declaration of Conformity

We,

YEALINK(XIAMEN) NETWORK TECHNOLOGY CO.,LTD

Address: 309, 3rd Floor, No.16, Yun Ding North Road,

Huli District, Xiamen City, Fujian, P.R. China

Manufacturer: YEALINK(XIAMEN) NETWORK TECHNOLOGY CO.,LTD

Address: 309, 3rd Floor, No.16, Yun Ding North Road,

Huli District, Xiamen City, Fujian, P.R. China

DATE: 10th /November/2021

declare that the product

Type: Room Cable Hub

Model: Room Cable Hub

meets the essential requirements and other relevant provisions according to the following EC directive

Directive: 2014/30/EU, 2014/30/EU

Conformity

The product complies with the following standards:

Standard:

Safety: EN 62368-1:2014+A11:2017

Title:

Information technology equipment — Safety

Part 1: General requirements

EMC: EN 55032:2015

Information technology equipment -Radio disturbance characteristics -Limits and methods of measurement

EN 55035:2017

Information technology equipment -Immunity characteristics -Limits and methods of measurement

Directive 2011/65/EU and (EU)2015/863 of the European Parliament and of the Council of 8 June 2011 and 4 June 2015 on the restriction of the use of certain hazardous substances in electrical and electronic equipment(RoHS 2.0).

Directive 2012/19/EU of the European Parliament and of the Council of 4.July.2012 on Waste electrical and electronic equipment(WEEE).

Regulation (EC) No.1907/2006 of the European Parliament and of the Council of 18.December.2006 on Registration, Evaluation, Authorization, and Restriction of Chemicals (REACH)

NAME: Huahu Wang

DATE: 10th /November/2021

TITLE: Manager



WangHuahu .

Regulatory Notices**Operating Ambient Temperatures**

- Operating temperature: +14 to 122°F (-10 to 50°C)
- Relative humidity: 5% to 90%, noncondensing
- Storage temperature: -22 to +160°F (-30 to +70°C)

Warranty

Our product warranty is limited only to the unit itself, when used normally in accordance with the operating instructions and the system environment. We are not liable for damage or loss resulting from the use of this product, or for any claim from a third party. We are not liable for problems with Yealink device arising from the use of this product; we are not liable for financial damages, lost profits, claims from third parties, etc., arising from the use of this product.

DC symbol

 is the DC voltage symbol.

Restriction of Hazardous Substances Directive (RoHS)

This device complies with the requirements of the EU RoHS Directive. Statements of compliance can be obtained by contacting support@yealink.com.

Safety Instructions

Save these instructions. Read these safety instructions before use!

The following basic safety precautions should always be followed to reduce risk of fire, electrical shock, and other personal injury.

**General Requirements**

- Before you install and use the device, read the safety instructions carefully and observe the situation during operation.
- During the process of storage, transportation, and operation, please always keep the device dry and clean.
- During the process of storage, transportation, and operation, please avoid collision and crash of the device.
- Please attempt not to dismantle the device by yourself. In case of any discrepancy, please contact the appointed maintenance center for repair.
- Without prior written consent, no organization or individual is permitted to make any change to the structure or the safety design of the device. Yealink is under no circumstance liable to consequences or legal issues caused by such changes.
- Please refer to the relevant laws and statutes while using the device. Legal rights of others should be respected as well.

**Environmental Requirements**

- Place the device at a well-ventilated place. Do not expose the device under direct sunlight.
- Keep the device dry and free of dusts.
- Place the device on a stable and level platform.
- Please place no heavy objects on the device in case of damage and deformation caused by the heavy load.
- Keep at least 10 cm between the device and the closest object for heat dissipation.
- Do not place the device on or near any inflammable or fire-vulnerable object, such as rubber-made materials.
- Keep the device away from any heat source or bare fire, such as a candle or an electric heater.
- Keep the device away from any household appliance with strong magnetic field or electromagnetic field, such as a microwave oven or a refrigerator.

**Operating Requirements**

- Do not let a child operate the device without guidance.
- Do not let a child play with the device or any accessory in case of accidental swallowing.
- Please use the accessories provided or authorized by the manufacturer only.
- The power supply of the device shall meet the requirements of the input voltage of the device. Please use the provided surge protection power socket only.
- Before plugging or unplugging any cable, make sure that your hands are completely dry.
- Do not spill liquid of any kind on the product or use the equipment near water, for example, near a bathtub, washbowl, kitchen sink, wet basement or near a swimming pool.

- Do not tread on, pull, or over-bend any cable in case of malfunction of the device.
- During a thunderstorm, stop using the device and disconnect it from the power supply. Unplug the power plug and the Asymmetric Digital Subscriber Line (ADSL) twisted pair (the radio frequency cable) to avoid lightning strike.
- If the device is left unused for a rather long time, disconnect it from the power supply and unplug the power plug.
- When there is smoke emitted from the device, or some abnormal noise or smell, disconnect the device from the power supply, and unplug the power plug immediately. Contact the specified maintenance center for repair.
- Do not insert any object into equipment slots that is not part of the product or auxiliary product.
- Before connecting a cable, connect the grounding cable of the device first. Do not disconnect the grounding cable until you disconnect all other cables.

**Cleaning Requirements**

- Before cleaning the device, stop using it and disconnect it from the power supply.
- Use a piece of soft, dry and anti-static cloth to clean the device.
- Keep the power plug clean and dry. Using a dirty or wet power plug may lead to electric shock or other perils.

**ENVIRONMENTAL RECYCLING****Never dispose of the device with domestic waste**

Ask your Town Council about how to dispose of it in an environmentally friendly way. The cardboard box, plastic packaging and player components may be recycled in accordance with prevailing recycling regulations in your country.

Always adhere to prevailing regulations

Those who fail to do so may be fined or prosecuted in accordance with the law. The crossed out garbage can that appears on the device means that when it has reached the end of its useful life, it should be taken to a special waste disposal centre and treated separately to general urban waste.

**Troubleshooting**

The unit cannot supply power to Yealink device. There is a bad connection with the plug.

1. Clean the plug with a dry cloth.
 2. Connect it to another wall outlet.
- The usage environment is out of operating temperature range.
1. Use in the operating temperature range.
- The cable between the unit and the Yealink device is connected incorrectly.
1. Connect the cable correctly.
 2. You cannot connect the cable properly.
1. You may have connected a wrong Yealink device.
2. Use the correct power supply.
- Some dust, etc., may be in the port.
1. Clean the port.

Contact your dealer or authorized service facility for any further questions.

Contact Information
 YEALINK NETWORK TECHNOLOGY CO., LTD.
 309, 3rd Floor, No.16, Yun Ding North Road, Huli District, Xiamen City, Fujian, P.R.C
 YEALINK (EUROPE) NETWORK TECHNOLOGY B.V.
 Strawinskylaan 3127, Abriem Building, 8th floor, 1077ZX Amsterdam, The Netherlands
 YEALINK (USA) NETWORK TECHNOLOGY CO., LTD.
 999 Peachtree Street Suite 2300, Fulton, Atlanta, GA, 30309, USA
 Made in China

Sicherheitshinweise

Betriebsumgebungstemperaturen

- Betriebstemperatur: -10 bis 50 °C
- Relative Luftfeuchtigkeit: 5 % bis 90 %, nicht kondensierend
- Lagertemperatur: -30 bis +70 °C

Garantie

Unsere Produktgarantie ist auf das Gerät selbst beschränkt, wenn es normal und gemäß den Betriebsanweisungen und der Systemumgebung verwendet wird. Wir sind weder für Schäden oder Verluste haftbar, die aus der Verwendung dieses Produkts entstehen, noch für Ansprüche eines Dritten. Wir sind nicht haftbar für Probleme mit dem Yealink Gerät, die aus der Verwendung dieses Produkts entstehen. Wir sind nicht haftbar für finanzielle Schäden, Gewinnverluste, Ansprüche Dritter etc., die aufgrund der Verwendung dieses Produkts entstehen.

Symbol DC

—= ist das Symbol für DC-Spannung.

Richtlinie zur Beschränkung der Verwendung bestimmter gefährlicher Stoffe in Elektro- und Elektronikgeräten (RoHS)

Das Gerät erfüllt die Anforderungen der RoHS-Richtlinie der EU. Für Bestätigungen der Einhaltung können Sie sich an support@yealink.com wenden.

Sicherheitshinweise

Bewahren Sie diese Anweisungen auf. Lesen Sie diese Sicherheitshinweise vor der Verwendung! Die folgenden grundlegenden Vorsichtsmaßnahmen müssen zur Vermeidung von Bränden, Stromschlag und anderen Verletzungen immer befolgt werden.

⚠ Allgemeine Vorschriften

- Lesen Sie vor der Installation und Verwendung des Geräts die Sicherheitshinweise sorgfältig durch und beobachten Sie die Situation im Betrieb.
- Halten Sie das Gerät während der Lagerung, dem Transport und dem Betrieb stets sauber und trocken.
- Vermeiden Sie während der Lagerung, dem Transport und dem Betrieb stets Zusammenprallen und Stürze des Geräts.
- Versuchen Sie nicht das Gerät eigenständig zu demontieren. Wenden Sie sich im Falle von Mängeln an das zuständige Wartungszentrum für eine Reparatur.
- Ohne vorherige schriftliche Zustimmung dürfen weder Unternehmen noch Einzelpersonen Änderungen an der Struktur oder dem Sicherheitskonzept des Geräts vornehmen. Yealink übernimmt unter keinen Umständen die Haftung für Folgen oder Rechtsansprüche, die auf solche Änderungen zurückzuführen sind.
- Beachten Sie bitte die entsprechenden Gesetze und Vorschriften bei der Verwendung des Geräts. Die gesetzlichen Rechte Dritter müssen ebenfalls beachtet werden.

⚠ Umweltschriften

- Stellen Sie das Gerät an einem gut belüfteten Ort auf. Setzen Sie das Gerät nicht direkter Sonneneinstrahlung aus.
- Halten Sie das Gerät trocken und frei von Staub.
- Stellen Sie das Gerät auf einen stabilen, ebenen Untergrund.
- Bitte legen Sie keine schweren Gegenstände auf das Gerät, da Beschädigung und Verformungen durch zu hohe Last möglich sind.
- Halten Sie mindestens 10 cm Abstand zwischen dem Gerät und dem nächsten Objekt ein, um die Wärmeabfuhr zu gewährleisten.
- Stellen Sie das Gerät nicht auf oder in der Nähe von entflammaren oder brandgefährdeten Objekt wie Gummimaterialien auf.
- Halten Sie das Gerät fern von Hitzequellen und offenem Feuer, wie Kerzen oder einer elektrischen Heizung.
- Halten Sie das Gerät fern von jedem Haushaltsgerät mit starkem Magnetfeld oder Elektromagnetfeld, z.B. einem Mikrowellengerät oder einem Kühlschrank.

⚠ Betriebsvorschriften

- Lassen Sie das Gerät nicht ohne Aufsicht durch ein Kind verwenden.
- Lassen Sie kein Kind mit dem Gerät oder einem Zubehörteil spielen, da Kleinteile verschluckt werden können.
- Bitte verwenden Sie ausschließlich Zubehör, das vom Hersteller bereitgestellt oder genehmigt wurde.
- Die Stromversorgung des Geräts muss den Anforderungen der Eingangsspannung des Gerätes entsprechen. Bitte verwenden Sie ausschließlich den bereitgestellten Überspannungsschutz an der Steckdose.
- Achten Sie vor dem Anschließen oder Abziehen des Kabels darauf, dass Ihre Hände vollständig trocken sind.

- Verschütten Sie keine Flüssigkeiten auf das Gerät und verwenden Sie es nicht in der Nähe von Wasser, beispielsweise in der Nähe einer Badewanne, Wuschschüssel, einem Spülbecken, in einem feuchten Keller oder in der Nähe eines Schwimmbeckens.
- Treten Sie nicht auf das Kabel, ziehen und verbiegen Sie es nicht, da es dadurch zu einer Fehlfunktion des Geräts kommen kann.
- Schalten Sie das Gerät bei Gewitter aus und trennen Sie es von der Stromversorgung. Ziehen Sie das Netzkabel und das ADSL-Twisted-Pair-Kabel (Festnetzkabel) zur Vermeidung eines Blitzschlags.
- Wenn das Gerät längere Zeit ungenutzt bleibt, trennen Sie es von der Stromversorgung und ziehen Sie den Netzstecker.
- Wenn Rauch oder ungewöhnliche Geräusche oder Gerüche aus dem Gerät austreten, trennen Sie das Gerät sofort von der Stromversorgung und ziehen Sie das Netzkabel. Wenden Sie sich an das angegebene Wartungszentrum für eine Reparatur.
- Führen Sie keine Gegenstände in Einschübe oder Anschlussöffnungen des Geräts ein, die kein Bestandteil des Produktes oder ein Zubehörteil sind.
- Schließen Sie zuerst das Erdungskabel des Geräts an, bevor Sie ein Kabel anschließen. Trennen Sie das Erdungskabel nicht, bis nicht alle anderen Kabel entfernt wurden.

⚠ Reinigungsvorschriften

- Bevor Sie das Gerät reinigen, schalten Sie es aus und trennen Sie es von der Stromversorgung.
- Verwenden Sie ein sauberes, weiches und antistatisches Tuch zum Reinigen des Geräts.
- Halten Sie das Netzkabel sauber und trocken. Über einen schützenden oder nassen Netzstecker kann es zu einem elektrischen Schlag oder anderen Gefahren kommen.

⚠ UMWELTFREUNDLICHE VERWERTUNG



Fehlerbehebung

Die Einheit kann das Yealink Gerät nicht mit Strom versorgen.

Es gibt Probleme mit dem Steckeranschluss.

1. Reinigen Sie den Stecker mit einem trockenen Tuch.
2. Schließen Sie ihn an einer anderen Steckdose an.

Die Umgebungstemperatur liegt oberhalb des Betriebstemperaturbereichs.

Verwenden Sie die Einheit innerhalb des Betriebstemperaturbereichs. Das Kabel zwischen der Einheit und dem Yealink Gerät ist nicht richtig angeschlossen.

1. Schließen Sie das Kabel richtig an. Das Kabel lässt sich nicht richtig anschließen.
1. Sie haben möglicherweise ein falsches Yealink Gerät angeschlossen.
2. Verwenden Sie die richtige Stromversorgung.

Es befindet sich möglicherweise Staub etc. im Port.

1. Reinigen Sie den Port.
- Setzen Sie sich bei weiteren Fragen mit Ihrem Händler oder Ihrer anerkannten Servicestelle in Verbindung. Kontaktdaten des Anspanners

YEALINK NETWORK TECHNOLOGY CO., LTD.
309, 3rd Floor, No. 16, Yun Ding North Road, Huli District, Xiamen City, Fujian, VR China
YEALINK (EUROPE) NETWORK TECHNOLOGY B.V.
Strawinskylaan 3127, Atrium Building, 8th floor, 1077ZX Amsterdam, Niederlande
YEALINK (USA) NETWORK TECHNOLOGY CO., LTD.
999 Peachtree Street Suite 2300, Fulton, Atlanta, GA, 30309, USA
Hergestellt in China

Consignes de sécurité

Températures de fonctionnement ambiantes

- Température de fonctionnement : +14 à 122 °F (-10 à 50 °C)
- Humidité relative : 5 % à 90 %, sans condensation
- Température de stockage : -22 à +160 °F (-30 à +70 °C)

Garantie

Notre garantie produit est limitée à l'appareil lui-même, lorsqu'il est utilisé normalement selon le mode d'emploi et l'environnement du système. Nous ne sommes pas responsables des dommages ou pertes découlant de l'utilisation de ce produit ou de toute réclamation d'un tiers. Nous ne sommes pas responsables des problèmes avec les appareils Yealink découlant de l'utilisation de ce produit. Nous ne sommes pas responsables pour les dommages financiers, pertes de profits, réclamations de tiers, etc. découlant de l'utilisation de ce produit.

Symbole DC

— — — est le symbole de tension CC.

Directive sur les substances dangereuses (RoHS)

Ce dispositif est conforme aux exigences de la directive RoHS de l'Union européenne. Vous pouvez obtenir les déclarations de conformité en envoyant un message à l'adresse : support@yealink.com.

Consignes de sécurité

Gardez ces instructions. Lisez ces consignes de sécurité avant utilisation de l'appareil !

Les précautions de base suivantes doivent toujours être suivies pour réduire le risque d'incendie, d'électrocution et de blessures.

⚠ Exigences générales

- Avant d'installer et d'utiliser l'appareil, lisez les consignes de sécurité et observez la situation pendant le fonctionnement.
- Lorsque l'appareil est rangé, transporté ou utilisé, veuillez le garder toujours propre et sec.
- Lorsque l'appareil est rangé, transporté ou utilisé, veuillez éviter tout choc ou toute collision.
- Ne tentez pas de démonter l'appareil. En cas de mauvais fonctionnement, veuillez contacter le centre de service désigné.
- Sans consentement écrit préalable, aucune organisation ou individu n'est autorisé à apporter des changements à la structure ou au dispositif de sécurité de l'appareil. Yealink n'est en aucun cas responsable des conséquences ou des problèmes juridiques causés par ces changements.
- Veuillez vous référer aux lois et règlements pertinents lorsque l'appareil est utilisé. Les droits légaux des tiers doivent également être respectés.

⚠ Exigences environnementales

- Placez l'appareil dans un espace correctement ventilé. N'exposez pas l'appareil à la lumière directe du soleil.
- Gardez l'appareil propre et sec.
- Placez l'appareil sur une surface stable et plate.
- Veuillez ne placer aucun objet lourd sur l'appareil risquant d'entraîner dégâts et déformations.
- Maintenez une distance d'au moins 10 cm entre l'appareil et l'objet le plus proche afin que la chaleur puisse se dissiper.
- Ne placez pas l'appareil sur ou à proximité de tout objet inflammable ou vulnérable au feu, comme des matériaux en caoutchouc.
- Gardez l'appareil loin de toute source de chaleur ou des flammes, comme une bougie ou un radiateur électrique.
- Gardez l'appareil loin de tout appareil électromagnétique avec un fort champ magnétique ou un champ électromagnétique, tel qu'un four à micro-ondes ou un réfrigérateur.

⚠ Exigences d'utilisation

- Ne laissez pas des enfants utiliser l'appareil sans surveillance.
- Ne laissez pas les enfants jouer avec l'appareil ou ses accessoires pour éviter tout risque d'étouffement.
- Veuillez uniquement utiliser les accessoires fournis ou autorisés par le fabricant.
- L'alimentation de l'appareil doit satisfaire aux exigences de la tension d'entrée de l'appareil. Veuillez uniquement utiliser la prise protégée contre les surtensions foudriques.

- Avant de brancher ou de débrancher tout câble, assurez-vous que vos mains sont complètement sèches.
- Ne renversez aucun liquide sur le produit et n'utilisez pas l'équipement près de l'eau, par exemple, près d'une baignoire, d'un lavabo, d'un évier, dans sous-sol humide ou près d'une piscine.
- Veuillez à ne pas marcher sur, tirer sur, ou piler les câbles de l'appareil, cela pourrait entraîner son mauvais fonctionnement.
- En cas d'orage, n'utilisez pas l'appareil et débranchez-le de son alimentation. Débranchez la prise d'alimentation et l'Asymétrique Digital Subscriber Line (ADSL) à paire torsadée (le câble de fréquence radio) pour éviter la foudre.
- Si l'appareil reste inutilisé pendant une longue période de temps, débranchez-le de l'alimentation électrique et débranchez le cordon d'alimentation.
- Si l'appareil émet de la fumée, des odeurs ou bruits anormaux, débranchez l'appareil de son alimentation et débranchez immédiatement le cordon d'alimentation. Pour toute réparation, contactez le centre de service spécifié.
- N'insérez aucun objet dans les fentes de l'appareil ne faisant pas partie du produit ou n'est pas un produit auxiliaire.
- Avant de brancher un câble, connectez d'abord le câble de mise à la terre du de l'appareil. Ne débranchez pas le câble de mise à la terre jusqu'à ce que tous les autres câbles aient été débranchés.

⚠ Exigences de nettoyage

- Avant de nettoyer l'appareil, arrêtez de l'utiliser et déconnectez-le de son alimentation.
- Utilisez un chiffon doux, sec et antistatique pour nettoyer l'appareil.
- Maintenez la prise d'alimentation propre et sèche. Une prise sale ou humide peut causer des chocs électriques et autres dangers.

♻ RECYCLAGE ENVIRONNEMENTAL

Ne jetez pas cet appareil avec les déchets ménagers

Contactez vos collectivités locales pour savoir comment éliminer de façon écologique. La boîte en carton, l'emballage en plastique et les composants de l'appareil peuvent être recyclés conformément à la réglementation en vigueur dans votre pays.



Respectez toujours la réglementation en vigueur

Les personnes qui l'enfreignent sont passibles de poursuites judiciaires. Le symbole de poubelle barrée apposé sur l'appareil signifie que lorsque celui-ci a atteint sa fin de vie utile, il doit être amené à un centre de traitement des déchets spécial et traité séparément des déchets ménagers ordinaires.

Dépannage

L'unité ne peut pas alimenter le dispositif de Yealink.
Mauvaise connexion avec la fiche.

1. Nettoyez la fiche avec un chiffon sec.
 2. Branchez-la sur une autre prise murale.
- L'environnement d'utilisation est hors de la plage de températures de fonctionnement.
1. Utilisez l'appareil dans sa plage de températures de fonctionnement.

Le câble entre l'appareil et le dispositif Yealink est mal branché.

1. Branchez le câble correctement.

Vous ne pouvez pas brancher le câble correctement.

Vous avez peut-être branché le mauvais dispositif Yealink.

2. Utilisez une source d'alimentation appropriée.

Le port corrépond peut être de la poussière.

1. Nettoyez le port.

Contactez votre revendeur ou un réparateur agréé pour toute autre question.

Informations de contact

YEALINK NETWORK TECHNOLOGY CO., LTD.
305, 3rd Floor, No. 16, Yun Ding North Road, Huli District, Xiamen City, Fujian, China
YEALINK (EUROPE) NETWORK TECHNOLOGY B.V.
Strawinskylaan 3127, Atrium Building, 8th floor, 1077XZ Amsterdam, Pays-Bas
YEALINK (USA) NETWORK TECHNOLOGY CO., LTD.
999 Peachtree Street Suite 2300, Fulton, Atlanta, GA, 30309, États-Unis
Fabriqué en Chine

Istruzioni di sicurezza

Temperature ambiente di funzionamento

- Temperatura di funzionamento: Da -10 a 50 °C (da +14 a 122 °F)
- Umidità relativa: dal 5 al 90% non condensante
- Temperatura di conservazione: da -30 a +70 °C (da -22 a 160 °F)

Garanzia

La garanzia del nostro prodotto è limitata all'unità stessa, quando utilizzata normalmente in conformità alle istruzioni per il funzionamento e all'ambiente del sistema. Non ci assumiamo alcuna responsabilità di danni o perdite conseguenti all'uso di questo prodotto o di eventuali reclami di terzi. Non ci assumiamo responsabilità di problemi relativi ai dispositivi Yealink con sequenti all'uso di questo prodotto; non ci assumiamo responsabilità di economici, mancati profitti, reclami di terzi, ecc., conseguenti all'uso di questo prodotto.

Simbolo CC

☐ è il simbolo della tensione CC.

Direttiva RoHS (Restriction of Hazardous Substances)

Questo dispositivo è conforme ai requisiti della direttiva RoHS UE. È possibile ottenere le dichiarazioni di conformità contattandoci all'indirizzo support@yealink.com.

Istruzioni per la sicurezza

Conservare le presenti istruzioni. Prima dell'uso leggere queste istruzioni per la sicurezza! Per ridurre il rischio di incendio, gravi lesioni alle persone o danni agli oggetti, leggere con attenzione le seguenti istruzioni per la sicurezza, prima di usare il prodotto.

⚠️ Requisiti generali

- Prima di installare e usare il dispositivo, leggere con attenzione le istruzioni di sicurezza e osservare la situazione durante il funzionamento.
- Durante le procedure di archiviazione, trasporto e funzionamento, assicurarsi sempre che il dispositivo sia pulito e asciutto.
- Durante le procedure di archiviazione, trasporto e funzionamento, evitare la collisione e la caduta del dispositivo.
- Non smontare il dispositivo. In caso di malfunzionamento, contattare il centro di assistenza per la riparazione.
- Senza previo consenso, nessun'organizzazione o individuo può effettuare modifiche alla struttura o al design di sicurezza del dispositivo. Yealink non sarà ritenuta responsabile per conseguenze o problemi legali causati da tali modifiche.
- Fare riferimento alle norme e agli statuti durante l'uso del dispositivo. È necessario rispettare anche i diritti legali degli altri.

⚠️ Requisiti ambientali

- Collocare il dispositivo in un luogo ben ventilato. Non esporre il dispositivo alla luce diretta del sole.
- Tenere il dispositivo asciutto e spolverato.
- Posizionare il dispositivo su una piattaforma piana e stabile.
- Si prega di non collocare oggetti pesanti sul dispositivo in caso di danni e di deformazioni causate da carichi pesanti.
- Tenere almeno 10 cm tra il dispositivo e l'oggetto più vicino, per consentire la dissipazione del calore.
- Non collocare il prodotto sopra o vicino a oggetti infiammabili o sensibili al fuoco, come ad esempio materiali in gomma.
- Tenere il dispositivo lontano da fonti di calore e fiamme libere, come candele o termostati elettrici.
- Tenere il dispositivo lontano da elettrodomestici con un forte campo magnetico o elettromagnetico, come microonde o frigoriferi.

⚠️ Requisiti per il funzionamento

- Non consentire l'uso del dispositivo a un bambino senza supervisione.
- Non consentire a un bambino di giocare con il dispositivo o i suoi accessori, potrebbero essere ingoiati.
- Usare solo gli accessori forniti o autorizzati dal produttore.
- L'alimentazione del dispositivo deve corrispondere ai requisiti del voltaggio d'ingresso del dispositivo. Si prega di utilizzare solo il dispositivo di protezione da sovertensione fornito.

- Prima di collegare o scollegare un cavo, accertarsi che le mani siano asciutte.
- Non versare liquidi o prodotti e non usare il dispositivo in prossimità dell'acqua, ad esempio vicino a una vasca da bagno, lavabo, lavandino, cantina umida o vicino a una piscina.
- Non tirare, strappare o piegare eccessivamente i cavi in caso di malfunzionamento del dispositivo.
- In caso di temporale, smettere di usare il dispositivo e scollegarlo dall'alimentazione. Scollegare la presa di corrente e il doppino della linea ADSL (il cavo di frequenza radio) per evitare fulmini.
- Se non si usa il dispositivo per un periodo di tempo prolungato, scollegarlo dalla corrente e staccare la spina.
- Se il dispositivo emette fumo, suoni o odori anomali, scollegarlo dall'alimentazione e staccare la spina immediatamente. Contattare il centro di manutenzione per la riparazione.
- Non inserire nel dispositivo oggetti che non sono componenti dello stesso o di prodotti ausiliari.
- Prima di collegare un cavo, collegare prima il cavo di massa. Non scollegare il cavo di massa finché non sono stati staccati tutti gli altri cavi.

⚠️ Requisiti di pulizia

- Prima di pulire il dispositivo, arrestare l'uso e scollegarlo dall'alimentazione.
- Usare un panno morbido, asciutto e antistatico per pulire il dispositivo.
- Tenere la spina di alimentazione pulita e asciutta. Una spina di alimentazione sporca o umida può causare scosse elettriche o altri rischi.

⚠️ AMBIENTE E RICICLAGGIO

Non smaltire questo dispositivo con i rifiuti domestici

Rivolgersi al comune di residenza per informazioni su come smaltirlo nel rispetto dell'ambiente. Il cartone e la plastica della confezione nonché i componenti del lettore devono essere riciclati rispettando la legislazione pertinente in vigore nel proprio Paese.

Attenersi sempre alle norme vigenti

Coloro che non rispettano tali norme potranno subire multe o essere perseguiti a norma di legge. Il simbolo del cassonetto barrato indica che al termine della sua vita utile il dispositivo dovrà essere consegnato presso un centro di raccolta per rifiuti speciali e riciclato separatamente dai normali rifiuti urbani.



Risoluzione dei problemi

L'unità non riesce ad alimentare al dispositivo Yealink. Il collegamento con la spina non funziona.

1. Pulire la spina con un panno asciutto.
2. Collegarla a un'altra presa.

L'ambiente di utilizzo è al di fuori dell'intervallo di temperatura di funzionamento.

1. Utilizzare il dispositivo all'interno dell'intervallo di temperatura di funzionamento.

Il cavo tra l'unità e il dispositivo Yealink è collegato in modo errato.

1. Collegare il cavo correttamente.
- Non è possibile collegare il cavo correttamente.

1. Potrebbe essere stato collegato un dispositivo Yealink sbagliato.

2. Utilizzare l'alimentatore corretto.

Potrebbe essere presente polvere o altro nella porta.

1. Pulire la porta.

Contattare il rivenditore o il servizio di assistenza autorizzato per ulteriori domande.

Informazioni di contatto

YEALINK NETWORK TECHNOLOGY CO., LTD.
3009, 3rd Floor, No.16, Yun Ding North Road, Huli District, Xiamen City, Fujian, Repubblica Popolare cinese
YEALINK (EUROPE) NETWORK TECHNOLOGY B.V.
Stravinskylaan 3127, Atrium Building, 8th floor, 1077ZX Amsterdam, Paesi Bassi
YEALINK (USA) NETWORK TECHNOLOGY CO., LTD.
999 Peachtree Street Suite 2300, Fulton, Atlanta, GA, 30309, USA
Made in China

About Yealink

Yealink (Stock Code: 300628) is a global-leading provider of Unified Communication & Collaboration Solutions specialized in video conferencing, voice communications, and collaboration, dedicated to helping every person and organization embrace the power of "Easy Collaboration, High Productivity".

With best-in-class quality, innovative technology, and user-friendly experiences, Yealink is one of the best providers in more than 140 countries and regions, ranks No.1 in the global market share of IP Phone, and is the Top 5 leader in the video conferencing market (Frost & Sullivan, 2021).

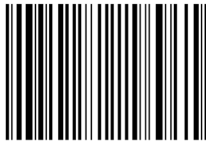
For more information about Yealink, click <https://www.yealink.com/en>

Technical Support

Visit Yealink WIKI (<http://support.yealink.com/>) for firmware downloads, product documents, FAQ, and more. For better service, we sincerely recommend you to use Yealink Ticketing system (<https://ticket.yealink.com>) to submit all your technical issues.



YEALINK(XIAMEN) NETWORK TECHNOLOGY CO.,LTD.
Web: www.yealink.com
Copyright©2023 YEALINK(XIAMEN) NETWORK TECHNOLOGY
CO.,LTD.All rights reserved.



430104002293